

Emicrania e Genere: il libro bianco dell'Istituto Superiore di Sanità

Il Centro di Riferimento per la Medicina di Genere in ISS e la
comunicazione sociale

Il Centro di Riferimento per la Medicina di Genere

L'obiettivo del centro è quello di promuovere, condurre e coordinare attività nell'ambito sanitario che tengano conto dei differenti bisogni di salute della popolazione dovuti a differenze di sesso e di genere

Attività di ricerca

Attività istituzionale (valutazione di protocolli di sperimentazione animale e di studi clinici di fase I)

Formazione (Studenti, medici, operatori sanitari, ricercatori, giornalisti)

Divulgazione/Comunicazione (Newsletter, riviste scientifiche, social networks)

THE ITALIAN JOURNAL of Gender-Specific MEDICINE

Volume 4, Issue 2 — 2018

EDITORIAL

45 Gender-specific medicine in clinical research and health policy implications
ARMANDO PERES

REVIEWS

47 The gender-specific clinical pharmacology of statins: an update
ANDREA CIGNARELLA

53 Provocative testing in women with suspected ischemic heart disease: an insight into daily clinical practice
DAVIDE ERMACORA, RENATO RAZZOLINI

ORIGINAL ARTICLE

68 The strong functional association between energy metabolism and reproduction: a major driver for sex-specific physiopathology
ADRIANA MAGGI, SARA DELLA TORRE

SPECIAL ARTICLE

73 Gender inequalities in medical careers: evidences from five hospitals in the Lombardy Region
CAMILLA GAIASCHI

GENDER-SPECIFIC MEDICINE WATCH

79 Le differenze di genere in reumatologia e il punto di vista della SIR

83 L'esperienza dell'Azienda SocioSanitaria Rhodense nell'ambito della medicina di genere specifica

85 Sclerosi multipla: un progetto di Onda per conoscerla e raccontarla, guardando al futuro

87 Donne e migrazioni: la triplice invisibilità



Il Pensiero Scientifico Editore

Trimestrale - Poste Italiane s.p.a. - Sped. abb. post. - DL 352003 (conv. in L. 27/02/2004 n.46) art. 1, comma 1, Acq. - MBPAC/PMI/112015 - Euro 35,00 - ISSN 2523-2727

Medicina di Genere Newsletter

Il ruolo dell'AIFA nello sviluppo della farm

Sebbene la disparità di genere nell'incidenza, nell'aggressività e nella prognosi delle patologie sia stata osservata per una varietà di malattie rimane tuttora sottovalutata nella pratica clinica e nel trattamento, soprattutto in alcuni campi della medicina come le malattie cardiovascolari, l'oncologia, le malattie epatiche e l'osteoporosi.

In tema di farmaci sono numerose le differenze di genere in farmacocinetica e farmacodinamica. Queste differenze hanno rilevanza per i profili di efficacia e di sicurezza dei farmaci e dovrebbero essere incluse nello sviluppo dei farmaci. Le analisi fornite da parte delle industrie farmaceutiche alle Autorità Regolatorie, seppur in accordo con le principali Linee Guida internazionali, generalmente non presentano dati di efficacia e sicurezza distinti per genere. La farmacologia specifica per il genere rimane quindi una dimensione tuttora trascurata della medicina.

Chi Siamo



COMITATO EDITORIALE

Luciana Giordani e Federica Delunardo (Istituto Superiore di Sanità)
Elena Ortona e Angela Ianni Palarchio (Centro Studi Nazionale su Salute e Medicina di Genere)
Anna Maria Moretti, Maria Gabriella De Silvio e Girolamo Picca (Gruppo Italiano Salute e Genere)

REDAZIONE

Luciana Giordani e Federica Delunardo (Istituto Superiore di Sanità)

Al Gruppo di lavoro è affidato anche il compito di sensibilizzazione dei Comitati Etici, anche alla luce del nuovo

infatti, previsto una tematica specifica della medicina di genere, per la quale sono stati presentati 48 protocolli di studio. I

CONTATTACI

Centro di Riferimento per la
Medicina di Genere

Istituto Superiore di Sanità
Viale Regina Elena 299
00161 Roma
Tel. +39 0649903640
Fax +39 0649903691
E-mail: mdg2015@iss.it

Per iscriversi e ricevere la newsletter sulla vostra posta elettronica o disdire la vostra iscrizione e non ricevere più la newsletter scrivete una e-mail a: mdg2015@iss.it

Medicina di Genere Newsletter, Ottobre 2016, pag 11

Indice

Focus Scientifico.....	pag 3
Focus Clinico.....	pag 4
Occhio sull'Italia.....	pag 5
Occhio sul Mondo.....	pag 6
Approfondiamo.....	pag 7
L'Angolo dell'Osservatorio....	pag 8
... E la ricerca?.....	pag 9

contribuire allo sviluppo di Linee Guida la sperimentazione farmacologica di genere sia clinica sia preclinica.

«La Repubblica tutela la salute come fondamentale diritto dell'individuo e interesse della collettività»

Dott.ssa Simona Montilla
Dirigente Farmacista AIFA



Medicina di Genere

Nutrizione
e stili di vita



Medicina di Genere

Malattie
Cardiovascolari



Medicina di Genere

Malattie
Neurodegenerative

Demenza di Alzheimer
Prevenzione Diagnostica



Medicina di Genere

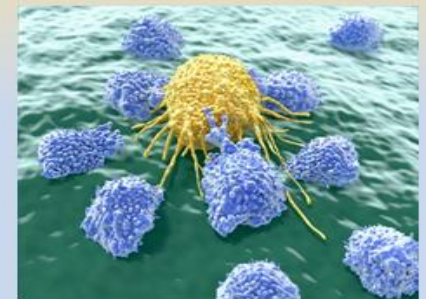
Immunità
Autoimmuni
Infezioni
Vaccini



Medicina di Genere

Tumori

Insorgenza
Sviluppo
e
Terapie





Sei qui: [Home](#) / [La salute dalla A alla Z](#) / [E](#) / Emicrania

Emicrania

Pubblicato: 12 Aprile 2018 - Prossimo aggiornamento: 12 Aprile 2020



f Condividi

Twitter Tweet

G+ Condividi

in Condividi

INTRODUZIONE



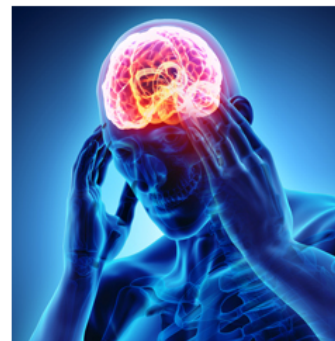
L'emicrania è un [mal di testa](#) caratterizzato da un dolore pulsante di forte intensità che colpisce, in genere, un solo lato della testa o la zona frontale.

Alcune persone avvertono anche altri disturbi (sintomi) come nausea, [vomito](#) e sensibilità alla luce o al rumore.

È la seconda forma più comune di mal di testa, colpisce prevalentemente le donne e, normalmente, si manifesta per la prima volta nella fascia d'età compresa tra i 20 e i 50 anni.

Si distinguono diversi tipi di emicrania, tra i quali:

- *emicrania con aura*, in cui la comparsa del mal di testa è preceduta da diversi disturbi (sintomi) premonitori, come, ad esempio, la visione di flash luminosi
- *emicrania senz'aura*, quando la crisi si presenta senza segnali premonitori
- *emicrania silente*, scientificamente detta *aura tipica senza cefalea*, in cui si manifestano l'aura o altri disturbi dell'emicrania, senza comparsa del mal di testa



In alcune persone l'emicrania si manifesta di frequente, anche più volte a settimana, per altre è solo un fenomeno occasionale che può ripetersi anche dopo anni dal primo attacco.

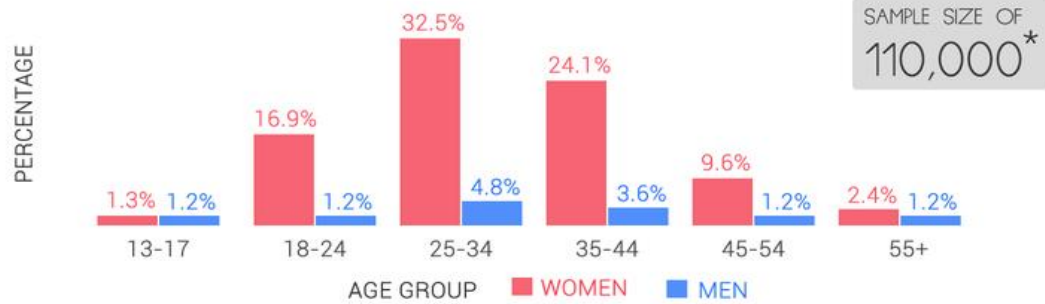
Quando rivolgersi al medico

È consigliabile rivolgersi al proprio medico di famiglia in caso di emicrania frequente (presente per più di 5 giorni al mese) o quando i disturbi non diminuiscono o scompaiono con i farmaci da banco. Anche se i disturbi regrediscono con l'uso dei farmaci, il medico potrà suggerire un trattamento di prevenzione dell'emicrania.

È indispensabile recarsi al pronto soccorso in uno dei seguenti casi:

- paralisi o debolezza di uno o più arti e/o in un lato del viso

DEMOGRAPHICS



US, UK, CANADA, FRANCE



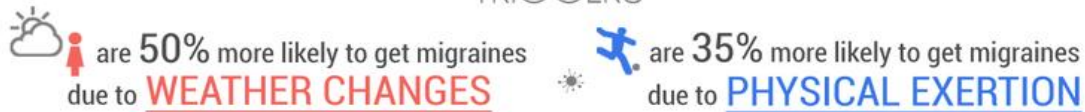
JAPAN



AVERAGE VALUES FOR WOMEN VS MEN



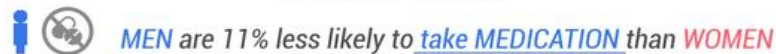
TRIGGERS



SYMPTOMS



MEDICATION





EMICRANIA: UNA MALATTIA DI GENERE

IMPATTO SOCIO-ECONOMICO IN ITALIA

A cura dell'Istituto Superiore di Sanità
Centro di Riferimento per la Medicina di Genere



Capitoli

INQUADRAMENTO CLINICO E
IMPATTO DELL'EMICRANIA

Piero Barbanti

Associazione Italiana per la Lotta contro le Cefalee, Università e IRCCS San Raffaele Pisana, Roma

IL COSTO SOCIALE
DELL'EMICRANIA: QUANDO
AD AMMALARSI È UNA
DONNA

Nicoletta Orthmann

ONDA, Osservatorio nazionale sulla salute della donna e di genere, Milano

IMPATTO SOCIO-ECONOMICO
DELL'EMICRANIA IN ITALIA.
QUANDO IL GENERE FA LA
DIFFERENZA

**Rosanna Tarricone, Carla Rognoni,
Aleksandra Torbica**

CERGAS (Centro di Ricerche sulla Gestione dell'Assistenza Sanitaria e Sociale) SDA Bocconi School of Management, Università Bocconi, Milano



Conclusioni

- ...oggi manca una consapevolezza sociale sulla malattia e sulle sue implicazioni: le pazienti percepiscono l'emicrania come una patologia "invisibile" ...
- ...**L'Osservatorio sulla Medicina di Genere**, che in base all'articolo 3 del ddl 3/2018 farà capo al Centro di Riferimento per la Medicina di Genere dell'Istituto Superiore di Sanità, potrà fornire un contributo importante nel profilare il "fenomeno emicrania" sulla base di dati scientifici solidi e indicare i percorsi clinico-assistenziali più adatti e appropriati...



GRAZIE!

